

# СЛОВАРЬ МУЗЫКАЛЬНЫХ ТЕРМИНОВ

подготовила: музыкальный руководитель Работина Н.В.

## Элементарная теория музыки

**Аккомпанемент** - музыкальное сопровождение солиста (певца, инструменталиста), ансамбля, танца, гимнастических упражнений и т. д.

**Аккорд** (созвучие) - одновременное звучание трех или более звуков, различных по высоте, названию.

**Акцент** (ударение) - подчеркивание какого-либо звука, аккорда. А. имеет различные графические обозначения:  $>$ ,  $V$ ,  $^$ ,  $sf$  и т. д. Они проставляются в вокальных (сольных и хоровых) партиях над нотоносцем (при отсутствии текста); в инструментальных произведениях. А. может проставляться между нотными строками или над каждой в отдельности в зависимости от исполнительской выразительности.

**Альтерация** - повышение или понижение звука на полутон или тон с помощью знаков:  $\#$  (диез) повышает на полутон;  $b$  (бемоль) понижает на полутон;  $-$  (бекар) отменяет диез или бемоль и т. д.

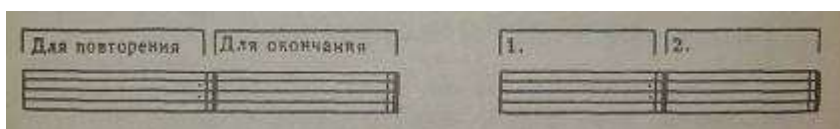
**Ансамбль** (вместе). 1. Музыкальное произведение для нескольких исполнителей: *дуэт* (двое исполнителей), *трио* или *терцет* (трое), *квартет* (четверо), *квинтет* (пятеро) и т. д. 2. Единый художественный коллектив.

3. Слитность, согласованность хорового исполнения.

**Аппликатура** — обозначение в нотах правильного чередования пальцев для удобства игры на музыкальных инструментах.

**Арпеджио** — последовательное исполнение в аккорде звуков одного за другим.

**Вольты** — графическое обозначение повторения предыдущего музыкального отрывка, который обозначается так:



**Гамма** — звукоряд — последовательное звучание ступеней лада в восходящем и нисходящем движениях. Наиболее распространены Г. диатоническая (из 7 ступеней) и хроматическая (из 12 ступеней).

**Гармонизация** — инструментальное сопровождение мелодии, написанное в народном или других стилях.

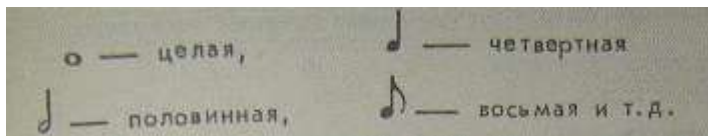
**Гармония**. 1. Последовательное, закономерное сочетание созвучий в условиях лада и тональности. 2. Учебный предмет в теории музыки.

**Диапазон** — звуковые возможности певческого голоса или какого-либо инструмента, объем между самыми высокими и низкими звуками голоса (инструмента).

**Динамика** (сила) — использование усиления или ослабления звучания как выразительного средства исполнения. Основные графические обозначения Д.:  $f$  (форте) — громко,  $p$  (пиано) — тихо,  $mf$  (меццо форте) — умеренно громко,  $mp$

(мечцо пиано) — умеренно тихо, *crescendo* (крещендо) — усиливая, *diminuendo* (диминуэндо) — ослабляя и др.

**Длительность** — свойство звука, определяющее его протяженность. Основным обозначением длительности служит целая нота, равная двум половинным нотам, четырем четвертными нотам, восьми восьмыми нотам и т. д.

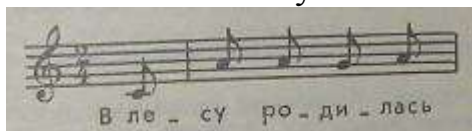


**Доля** — единица музыкального времени (звучания), разделяющаяся на сильную (ударную), слабую (безударную).

**Диссонанс** — созвучие, в котором звуки не сочетаются, вызывают ощущение согласованности.

**Жанр** - понятие определяющее содержание, характер, направленность музыкального произведения, например жанр оперной, симфонической, вокальной, камерной музыки. Жанровой обычно называют музыку, близко связанную с бытом (марш, танец и т.п.).

**Затакт** - начало музыкального произведения со слабой доли.



**Звук музыкальный** — колебание звучащего тела, имеющего основные свойства: высоту, длительность, тембр, динамику (силу).

**Звукоряд** — последовательность основных ступеней лада: *до, ре, ми, фа, соль, ля, си*.

**Импровизация** — творческая деятельность непосредственно во время исполнения, т.е. придумывание своих вариантов песен, танцев, маршировок и т.д.

**Интервал** — расстояние между двумя различными по высоте звуками, из которых нижний называется основанием, верхний — вершиной, например *прима* (повторение одного и того же звука), *секунда, терция, кварта, квинта, секста, септима, октава* и т.д.

**Интонация** — мелодический оборот, мельчайшее музыкальное построение, обладающее самостоятельной выразительностью.

**Ключ** — знак, который определяет высоту и название звука и проставляется в начале нотной строки. Наиболее употребительны:

скрипичный                      басовый



(*соль* — на второй линейке), (*фа* — на четвертой линейке).

**Консонанс** — созвучие, в котором звуки сливаются и как бы дополняют друг друга.

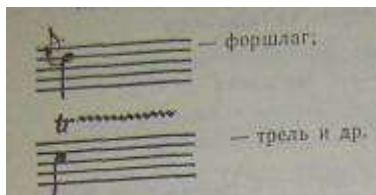
**Лад** — соотношение, взаимосвязь устойчивых и неустойчивых звуков.

**Легато** — связанное исполнение нескольких звуков.

**Лига** — графическое изображение в виде дуги (вогнутой или выгнутой), которая

обозначает связанное исполнение нескольких звуков разной высоты, увеличение длительности одного звука, объединение звуков, исполняемых в песне на один слог.

**Мелизмы** - своеобразные музыкальные украшения одного звука:



**Мажор** - ладовое звучание, передающее чаще всего светлое, радостное настроение музыки.

**Мелодия** — одноголосная последовательность звуков, объединенных смысловым содержанием.

**Метр** - последовательное чередование сильных и слабых долей в такте.

**Минор** — ладовое звучание, передающее чаще всего задумчивое, грустное настроение музыки.

**Многоголосие** — созвучное сочетание нескольких самостоятельных мелодических линий (голосов).

**Модуляция**— логичный, интонационный переход в другую тональность.

**Мотив** — наименьшее музыкальное построение, содержит обычно одну сильную долю.

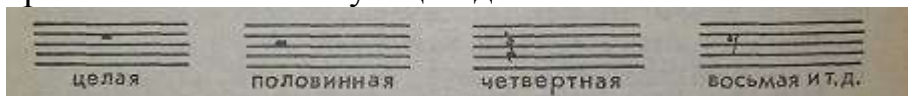
**Музыкальная грамота** — элементарные знания в области теории музыки.

**Нота** — графическое изображение звука.

**Нотный стан** (нотеносец) — графическое изображение из пяти горизонтальных параллельных линий для записи нот.

**Нюанс** — оттенок, подчеркивающий характер звучания музыки.

**Пауза** — знак, прерывающий музыкальное звучание на определенный отрезок времени и соответствующий длительностям нот.



**Полутон** — наименьшее расстояние между двумя звуками, различными по высоте.

**Размер** — количество сильных и слабых долей определенной длительности, образующих такт; изображается в виде дроби, в знаменателе которой указывается длительность одной доли, в числителе — количество таких долей. Выставляется в начале произведения, на каждом нотеносце отдельно, после ключевых знаков, и сохраняется значение до конца произведения или до перемены старого размера такта и установления нового. Например: 2/4, 3/4, 6/8 и т. д.

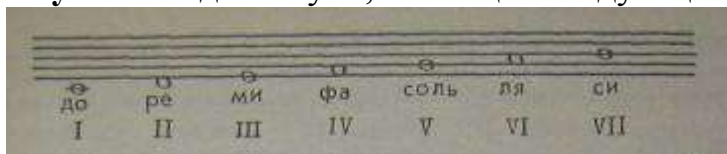
**Регистр** — определяет звуковой диапазон музыкального инструмента, певческого голоса и различается на высокий, средний и низкий.

**Ритм** — последовательное чередование звуков (различной высоты и длительности), имеющих смысловое и выразительное значение.

**Синкопа** — смещение звукового ударения с сильной доли такта на слабую.

**Стаккато** – исполнительский прием, характеризующийся коротким, отрывистым звучанием.

**Ступени лада** – звуки, имеющие следующие обозначения:



**Такт** — небольшой отрезок музыкального произведения, заключенный между двумя сильными долями (начинается с сильной и заканчивается перед сильной). Т. разделен на нотной строке тактовой чертой (вертикальной линией).

**Темп** — скорость движения, чередование метрических единиц. Обозначения Т. проставляются в начале произведения над первой нотной строкой на русском и итальянском языке, например: умеренно — moderate (модерато), быстро — allegro (аллегро), протяжно — adagio (адажио).

**Тон** — расстояние между двумя звуками, включающее два полутона. Тональность — конкретная высота звуков определенного лада, характерного для того или иного произведения. Т. имеет свои ключевые знаки и обуславливается положением тоники на той или иной ступени звукоряда.

**Транспозиция** (транспонировка) — исполнение произведения (песни, пьесы) в другой тональности.

**Трезвучие** — аккорд, в котором три звука расположены по терциям (например, до-ми-соль). Т. может быть мажорным или минорным и, таким образом, определять лад.

**Фактура** — сочетание различных средств музыкальной выразительности: мелодия, аккомпанемент, отдельные голоса, подголоски, тема и т. д.

**Фермата** — графическое обозначение дополнительного продления, звучания в целях большей выразительности.



**Форма музыкальная** — в широком понимании сочетает выразительные средства: мелодию, ритм, гармонию, структуру. В узком понимании Ф. — это структура произведения, например двухчастная и трехчастная формы.

**Хроматизм** — полутоновое изменение высоты звуков с помощью знаков альтерации.

**Вокально-хоровое искусство**

**А капелла** — многоголосное, преимущественно хоровое пение без инструментального сопровождения.

**Вокализация** — певческий, исполнительский прием распевания на гласные звуки.

**Вокальная музыка** — предназначена для пения. Различают три основных вида пения: сольное (один исполнитель), ансамблевое (дуэты, трио и т. д.), хоровое (коллективное исполнение, одноголосное или многоголосное, с сопровождением или *a capella*).

**Вокальное искусство** — певческое мастерство.  
**Детонирование** — неправильное, неточное звучание.  
**Диапазон** — звуковой объем певческого голоса.  
**Дикция** — четкое, внятное, выразительное произношение слов.  
**Запев** - начало сольной или хоровой песни.  
**Кантилена**- напевная, плавная, манера исполнения.  
**Припев** - часть песни (в куплетной форме), исполняемая на один и тот же текст.